

Prelekcja odbyła się w czwartek 7 kwietnia o godzinie 18:00. Podczas prelekcji grupa studentów przedstawiła wyniki swoich badań, które przeprowadzili pod opieką pani doktor Magdaleny Kugiejko w Tanzanii.

Tanzania znajduje się w zachodniej części Afryki pod równikiem przy słynnym jeziorze Wiktorii. Językiem urzędowym jest suahili. Stolicą Tanzanii jest Dodoma. Ciekawostką jest, że głową tego położonego nad Oceanem Indyjskim państwa jest kobieta.

Studenci pojechali tam, aby przeprowadzić badania:

1. Ocena wpływu elementów biometeorologicznych w klimacie podrównikowym wilgotnym suchym na ludzki organizm.
2. Zbadanie osadów jeziora ryftowego Tanganika na tle rozwoju wschodniej odnogi ryftu wschodnioafrykańskiego
3. Porównanie wykreowanego przez media społecznościowe produktu turystycznego a produktu rzeczywistego – wyspa Zanzibar.

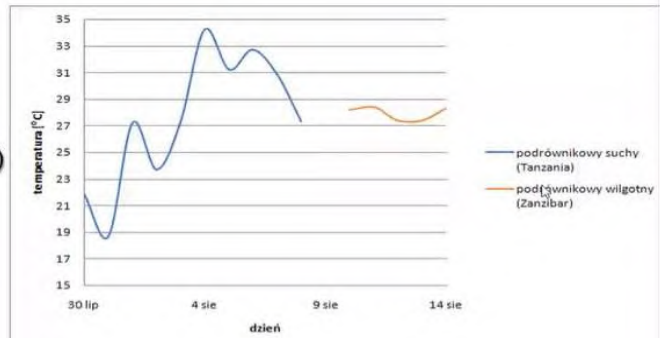
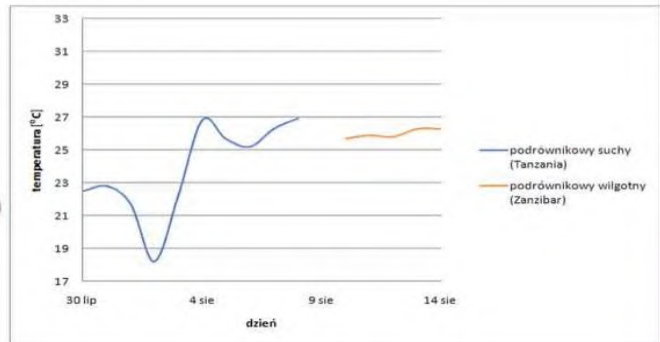
Ad 1

W dniach od 30.07-09.08 (w Tanzanii) oraz w okresie 10.08-14.08 (w Zanzibarze) o godz. 10:00 i 14:00 studentka dokonywała pomiarów temperatury oraz wilgotności powietrza. Wynikało z nich, że na kontynencie dzienne wahania temperatury były bardzo duże niekiedy wynosiły nawet 10 C, a na Zanzibarze maksymalnie 2 C. Wynika z tego, że klimat podrównikowy suchy dynamiczniej się zmieniał w porównaniu z klimatem podrównikowym wilgotnym. W związku z tym człowiekowi łatwiej jest się zaaklimatyzować w klimacie (podrównikowym wilgotnym), gdzie nie było dużych skoków temperatury ani wilgotności względnej w ciągu dnia.

## Wstępne wyniki BIOMETEOROLOGICZNE

Temperatura powietrza o godz. **10:00**  
w dniach **30.07- 09.08.2021** (kontynent)  
i **10-14.08** (Zanzibar).

Temperatura powietrza o godz. **14:00**  
w dniach **30.07- 09.08.2021** (kontynent)  
i **10-14.08** (Zanzibar).



Ad 2

Studentka badała osady jeziora Tanganika. Jezioro to jest rowem znajduje się w południowej odnodze Wielkich Rowów Afrykańskich. Próbkę do badań pobierane były głównie z wybrzeża z klifów oraz z plaży. Osady były głównie piaszczyste na klifie, a żwirowe na plaży.

Wstępne wnioski wskazują, że aktywność tektoniczna rowu zachodniego ma wpływ na rozwój linii brzegowej jeziora Tanganika.

Ad 3

Studenci próbowali określić jaki obraz jest kreowany przez media społecznościowe, a jaki obraz Zanzibaru widzimy w rzeczywistości będąc na miejscu.

Podczas pobytu przeprowadzili ankietę wśród 120 turystów, spośród których około 47% stwierdziło, że obraz wykreowany przez media (Facebook, Instagram, You Tube) różni się od tego co zobaczyli w rzeczywistości. Różnice te szczególnie były widoczne przez turystów, którzy przybywali na Zanzibar samodzielnie. Natomiast turyści, którzy przyjeżdżali na wyspę w wyjazdach zorganizowanych nie zauważali tych różnic (często nie opuszczali oni terenu hotelu i korzystali z plaż hotelowych).

Wnioski studentów były takie, że wykreowany przez media produkt turystyczny znacząco różnił się od tego, który w rzeczywistości był dostępny na wyspie.

# Wstępne wyniki – social media a rzeczywistość JOZANI CHWAKA BAY NATIONAL PARK (obserwacja)

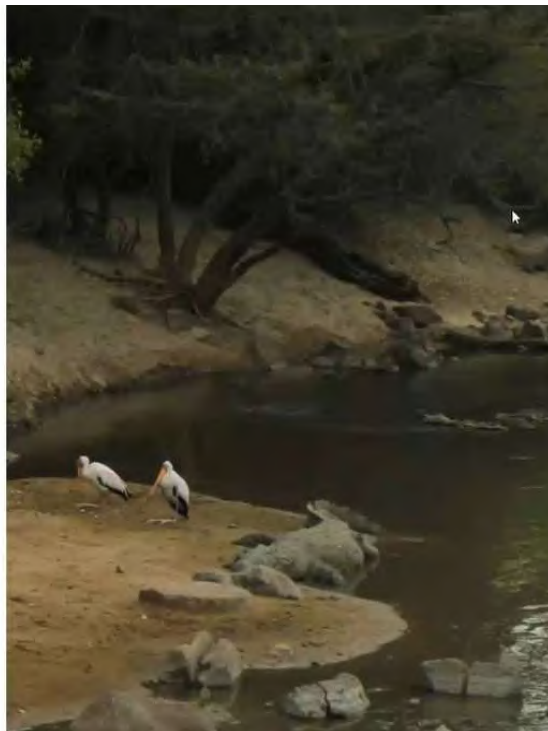


social media



rzeczywistość

Moją uwagę szczególnie zwróciło gdy studenci mówili o pobycie na safarii w parkach narodowych i znajdujących się tam zwierzętach.



Studenci byli też na wyspie Prison Island, która kiedyś była miejscem kwarantanny dla chorych na żółtą febrę, a obecnie znajduje się tu sanktuarium żółwi. Są to żółwie olbrzymie, na skorupie mają napisany swój wiek.

# Prison Island



Aplikacja teams.microsoft.com udostępnia Twój ekran. [Zatrzymaj udostępnianie](#) [Ukryj](#)